

PASOS PARA INYECTAR INSULINA PEN - PASO A PASO



1.- La insulina es necesaria cada vez que un niño con diabetes come alimentos que contienen carbohidratos o como una corrección cuando sus niveles de glucosa son altos.

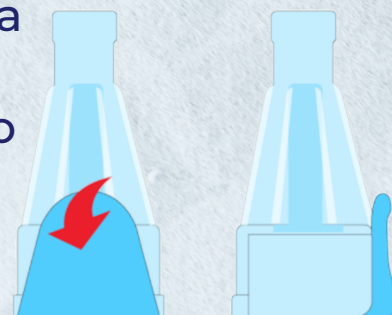


Remueve la tapa de la pluma de insulina.

3.- Observa el tapón para obtener una indicación de la cantidad de insulina que queda en la pluma.



4.- Despega el papel de la cubierta de la aguja, empújalo hacia el extremo del dispositivo de lápiz y gíralo.

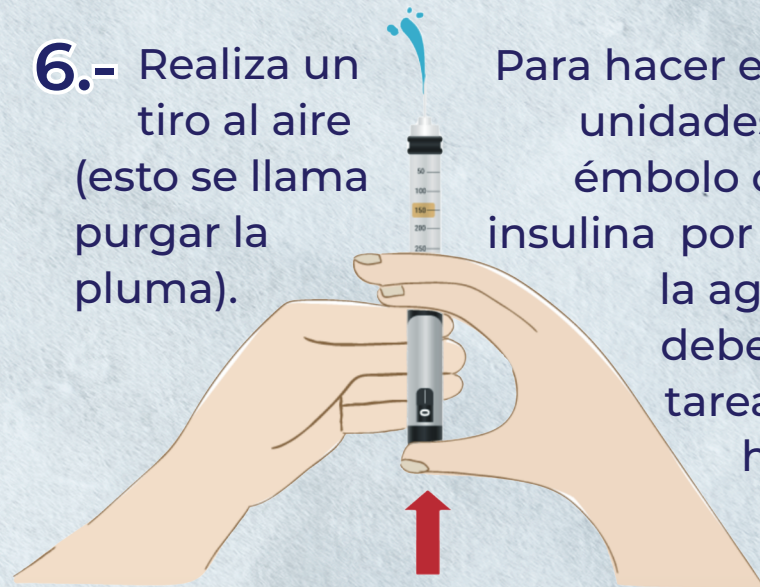


5.- Quita la tapa transparente y retira la cubierta de la aguja de color.

Colócalos a un lado.



6.- Realiza un tiro al aire (esto se llama purgar la pluma).

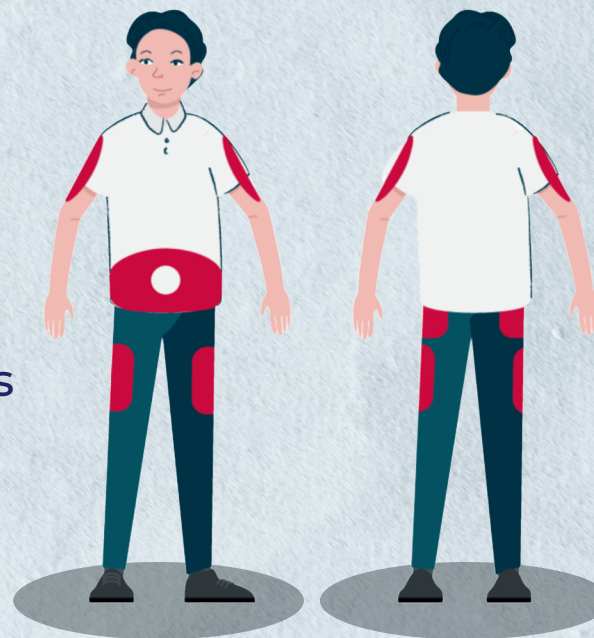


Para hacer esto, marca 2-3 unidades y presiona el émbolo observa si sale insulina por el extremo de la aguja. Si no sale, debes realizar esta tarea nuevamente hasta que veas que sale insulina.

7.- La insulina se puede inyectar en la parte posterior del brazo, la parte inferior del abdomen (debajo del ombligo), la parte externa del muslo y el cuadrante externo de las nalgas.

Asegúrate de rotar los sitios de inyección y no uses el mismo sitio una y otra vez, ya que podría formar bultos y la insulina dejaría de funcionar apropiadamente.

Pídele al niño que elija su lugar de inyección. Asegúrate de rotar los sitios utilizados para evitar que se formen bultos en la piel.



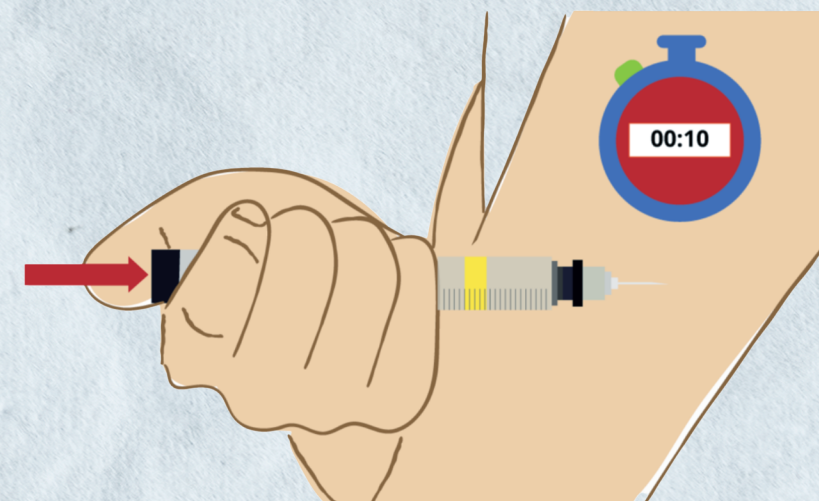
8.- Marca la cantidad requerida de unidades de insulina para la inyección.



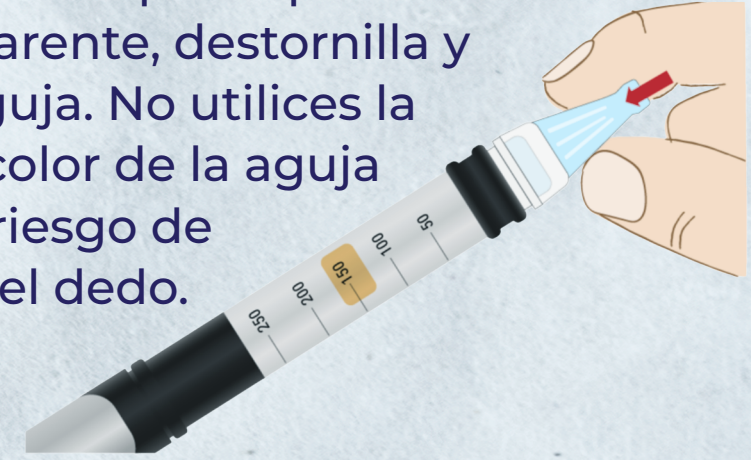
9.- Inserta la aguja a 90 grados de la superficie de la piel, una vez adentro, mueve el pulgar hacia el émbolo y empuja hacia abajo.



10.- Mantén la aguja en su lugar durante 10 segundos y luego retira la aguja de la piel.



11.- Usando la tapa de plástico transparente, destornilla y retira la aguja. No utilices la funda de color de la aguja debido al riesgo de pincharte el dedo.



12.-



Desecha la aguja en un recipiente para objetos punzantes o en un recipiente de detergente vacío y vuelve a colocar la tapa de la pluma.

13.- La insulina que está en uso (en la pluma o en un vial) no necesita guardarse en el refrigerador, se puede mantener a temperatura ambiente **asegurándose de que no alcance más de 30 grados centígrados** hasta por 28 días.

Los cartuchos y viales de repuesto, que no hayas empezado a usar deben conservarse en el frigorífico.

